



Kungsbacka

# Risk- och sårbarhetsanalys 2019

Kungsbacka kommun

Albin Noreen  
2019-10-31



## Förord

Denna risk- och sårbarhetsanalys (RSA) är en viktig del av kommunens arbete med krisberedskap. RSA genomförs av kommunens samtliga förvaltningar. Resultatet sammanställs och rapporteras till länsstyrelsen senast den 31 oktober det första året i varje ny mandatperiod. Kommunen uppfyller därmed kraven på att genomföra RSA enligt lag (2006:544) om kommuners och landstings åtgärder inför och vid extraordinära händelser i fredstid och höjd beredskap.

Uppdraget att genomföra RSA har utförts av representanter för samtliga förvaltningar med processledning från kommunledningskontorets enhet för krisberedskap och säkerhet. Svenska Ledargruppen AB har också varit inblandade som stöd i processen.

Vi vill tacka samtliga inblandade som med stort engagemang bidragit till arbetet!

Albin Noreen

Specialist krisberedskap, Kungsbacka kommun



## Innehåll

<b>1</b>	<b>Introduktion</b>	<b>7</b>
1.1	Inledning .....	7
1.2	Samhällets skyddsvärden .....	7
1.3	Ansaret för krisberedskap .....	7
1.3.1	Geografiskt områdesansvar .....	8
1.4	Vad är en risk- och sårbarhetsanalys? .....	8
1.4.1	Syfte med detta dokument .....	8
1.4.2	Syfte och mål med vår risk- och sårbarhetsanalys.....	9
<b>2</b>	<b>Kommunen och det geografiska området</b>	<b>10</b>
2.1	Kommunernas ansvarsområde och uppgifter .....	10
2.2	Krisledningsnämnd .....	10
2.3	Kommunens organisation .....	11
2.4	Övergripande beskrivning av kommunens geografiska område .....	13
2.4.1	Geografi .....	13
2.4.2	Befolkning .....	13
2.4.3	Arbete och näringsliv .....	14
2.4.4	Infrastruktur.....	14
2.4.5	Administrativt .....	14
<b>3</b>	<b>Beskrivning av arbetsprocess och metod</b>	<b>15</b>
3.1	Uppdrag.....	15
3.2	Vår arbetsprocess .....	15
3.2.1	Förvaltnings- och verksamhetsnivå.....	16
3.2.2	Arbetsprocess på kommunövergripande nivå .....	17
3.2.3	Deltagande aktörer .....	17
3.2.4	Avgränsningar.....	18
3.3	Författningar .....	18
<b>4</b>	<b>Samhällsviktig verksamhet inom kommunens geografiska område</b>	<b>19</b>
4.1	Vad är samhällsviktig verksamhet? .....	19
4.1.1	Lokal, regional och nationell samhällsviktig verksamhet.....	20
4.2	Samhällsviktig verksamhet inom Kungsbacka kommuns geografiska område.....	20
4.3	Kommunens samhällsviktiga verksamheter.....	21
<b>5</b>	<b>Kritiska beroenden för kommunens samhällsviktiga verksamhet</b>	<b>22</b>
5.1	Vad är kritiska beroenden.....	22
5.2	Identifierade kritiska beroenden.....	23
<b>6</b>	<b>Identifierade risker för kommunen och dess geografiska område</b>	<b>25</b>
6.1	Natur- och väderrelaterade händelser .....	25
6.2	Olyckor .....	26
6.3	Teknisk infrastruktur och försörjningssystem.....	27
6.4	Sociala risker och antagonistiska hot.....	27
6.5	Sjukdomar .....	28
6.6	Klimatrelaterade risker.....	28
6.7	Erfarenheter av inträffade händelser .....	29
6.7.1	IT och teleavbrott 2017 och 2018.....	29
6.7.2	Störningar i verksamhetssystem för hälso- och sjukvårdsverksamhet februari 2018.....	29
6.7.3	Torka och värmebölja sommaren 2018.....	29
<b>7</b>	<b>Identifierade sårbarheter inom kommunens verksamhet och det geografiska området</b>	<b>31</b>
7.1	Sårbarheter kopplade till teknisk infrastruktur och försörjningssystem .....	31

7.2	Sårbarheter kopplade till materiella och personella resurser .....	31
7.3	Sårbarheter kopplade till organisation, rutiner och information .....	32
7.4	Informationssäkerhet .....	32
7.5	Sårbarheter identifierade från klimatscenarier .....	33
7.5.1	Scenario översvämning .....	33
7.5.2	Scenario värmebölja .....	33
<b>8</b>	<b>Behov av åtgärder</b> .....	<b>34</b>
8.1	Åtgärdsområden med behov av kommunövergripande samordning .....	34
8.1.1	Behovsanalyser för teknisk infrastruktur och försörjningsystem till samhällsviktig verksamhet .....	34
8.1.2	Processledning för kontinuitetshantering .....	34
8.1.3	IT-system .....	35
8.1.4	Kriskommunikation .....	35
8.2	Identifiering av samhällsviktig verksamhet .....	35
8.3	Åtgärder på förvaltningsnivå .....	35
	<b>Bilaga A: Begrepp och termer</b> .....	<b>36</b>

# 1 Introduktion

## 1.1 Inledning

I dagens moderna och bekväma samhälle är vi vana att saker och ting fungerar. Vi förlitar oss på att vatten alltid kommer ur kranen, att lamporna alltid tänds när vi slår på strömbrytaren, att telefonen alltid kopplar upp till nätet och att det går bra att betala med bankkortet. Vårt högteknologiska samhälle har förenklat och effektiviserat vår vardag och även vårt arbete. Men det skapar också en sårbarhet. Våra beroenden av teknisk infrastruktur, transporter, leverantörer och information har blivit många och komplexa. Idag är det inte bara el och vatten som är kritiskt för att få en verksamhet att fungera.

Krisberedskap innebär att stärka samhällets förmåga att förebygga, motstå och hantera kriser. För att lyckas med detta krävs kunskap om risker och sårbarheter, men kanske framför allt om den egna organisationen, vilka verksamheter som är viktigast för att samhället ska fungera och vilka beroenden som finns mellan dessa verksamheter.

## 1.2 Samhällets skyddsvärden

En av utgångspunkterna i arbetet med krisberedskap är vad som ska skyddas, det vill säga samhällets skyddsvärden. Skyddsvärdena utgår ifrån mål formulerade av riksdagen och regeringen och kan sammanfattas i fem punkter:

- Människors liv och hälsa
- Samhällets funktionalitet
- Demokrati, rättssäkerhet och mänskliga fri- och rättigheter
- Miljö och ekonomiska värden
- Nationell suveränitet

Skyddsvärdena har ingen inbördes ordning utan betraktas som likvärdiga.

## 1.3 Ansvar för krisberedskap

Samhällets krisberedskap bygger på att samhällets normala verksamhet förebygger och hanterar olyckor och mindre omfattande störningar. Vid allvarliga samhällsstörningar kan de vardagliga resurserna förstärkas. Krisberedskapen är alltså den förmåga som skapas i aktörernas dagliga verksamhet och ska vara en integrerad del av den ordinarie verksamheten, inte en utpekad organisation eller en enskild aktör.

Det svenska systemet för krisberedskap bygger på tre principer. *Ansvarsprincipen* betyder att den som har ansvar i normala situationer också har motsvarande ansvar

vid en störning. Alla som berörs av en störning inom sitt område har alltså ett ansvar att agera. *Närhetsprincipen* bygger vidare på detta och innebär att en störning ska hanteras där den inträffar och av de närmast berörda. *Likhetsprincipen* innebär att berörda aktörer inte ska göra större förändringar i organisationen än vad situationen kräver. Verksamheten ska alltså fungera som vid normala förhållanden, så långt det är möjligt.

För kommunen innebär det att vi har ett ansvar för vår egen verksamhet som innefattar de verksamheter vi bedriver i normala situationer utan störningar. Men för oss finns även ett ytterligare ansvar.

### 1.3.1 Geografiskt områdesansvar

Sveriges kommuner har så kallat geografiskt områdesansvar inom sitt geografiska område. Det innebär att vi som kommun ska verka för samordning mellan olika aktörer inom vårt geografiska område när det handlar om planering och förberedelsearbete inför en extraordinär händelse, krishanteringsåtgärder under en extraordinär händelse samt information till allmänheten. I det geografiska områdesansvaret ligger att vi som kommun behöver arbeta med att identifiera samhällsviktig verksamhet inom kommunen för att skapa förutsättningar för denna samverkan.

## 1.4 Vad är en risk- och sårbarhetsanalys?

Alla Sveriges 290 kommuner genomför vart fjärde år, under det första kalenderåret vid ny mandatperiod, en risk- och sårbarhetsanalys (RSA). I analysen ska kommunen beskriva identifierad samhällsviktig verksamhet, kritiska beroenden, risker, sårbarheter samt åtgärdsbehov baserade på analysen. RSA-arbetet ska stärka samhällets beredskap, minska sårbarheten och öka förmågan att hantera samhällsstörningar. RSA ska ge beslutsunderlag för beslutsfattare och verksamhetsansvariga samt för samhällsplanering för att kunna förebygga risker, ge allmänheten information samt göra det lättare att skapa en övergripande nationell riskbild och riskhantering för hela Sverige.

### 1.4.1 Syfte med detta dokument

RSA bygger på ett stort underlag som tagits fram tillsammans med de kommunala förvaltningarna och andra aktörer. Underlaget är omfattande och detaljerat och faller dessutom under sekretesslagstiftningen, vilket gör att det inte är möjligt att offentliggöra. Denna version av RSA syftar till att sammanfatta arbetet i en öppen handling för att möjliggöra spridning.



#### 1.4.2 Syfte och mål med vår risk- och sårbarhetsanalys

Syftet med vårt RSA-arbete är att

- öka kommunens förmåga att hantera samhällsstörningar
- minska kommunens sårbarheter
- minska sannolikheten att en oönskad händelse inträffar
- minska konsekvenserna av en inträffad oönskad händelse

Målet är att vi med hjälp av RSA ska uppnå ökad medvetenhet om våra risker och sårbarheter, både inom de kommunala verksamheterna och hos allmänheten. Målet är också att ta fram underlag för kommunens arbete med åtgärder för att minska risker och sårbarheter samt öka förmågan att hantera samhällsstörningar. Underlaget ska också kunna rapporteras och användas för att skapa en övergripande nationell riskbild. Det finns således två perspektiv som risk- och sårbarhetsanalyserna måste tillgodose, dels egennyttan för den egna organisationen eller verksamheten och dels behovet av att kunna ge en samlad riskbild för hela samhället.

## 2 Kommunen och det geografiska området

### 2.1 Kommunernas ansvarsområde och uppgifter

Kommunen har genom olika lagstiftningar ansvar för viktiga samhällsfunktioner som oftast är obligatoriska uppgifter. Dessutom kan vi som kommun fatta beslut om olika frivilliga uppgifter.

Kommunernas obligatoriska uppgifter:

- Social omsorg (omsorg om äldre och personer med funktionsnedsättning samt individ- och familjeomsorg)
- Förskola, grundskola och gymnasieskola
- Plan- och byggfrågor
- Miljö- och hälsoskydd
- Renhållning och avfallshantering
- Vatten och avlopp
- Räddningstjänst
- Civilt försvar
- Biblioteksverksamhet
- Bostäder

Exempel på frivilliga uppgifter:

- Fritid och kultur
- Sysselsättning
- Näringslivsutveckling

Verksamheten finansieras genom kommunalskatter, statsbidrag och avgifter, och regleras främst i kommunallagen. Andra viktiga lagar för kommunerna är socialtjänstlagen, plan- och bygglagen och skollagen.

Kommunstyrelsen är det centrala förvaltningsorganet i kommunen. Det parti som har majoritet i fullmäktige får också majoritet i styrelsen. Kommunfullmäktige tillsätter även de nämnder som behövs för att fullgöra kommunens uppgifter. Nämnderna ansvarar för förvaltning och verkställande av fullmäktiges beslut. Det innebär att de har ett ansvar för den löpande verksamheten och för att genomföra enskilda fullmäktigebeslut.

### 2.2 Krisledningsnämnd

Krisledningsnämnden är kommunens ledande politiska organ om kommunen drabbas av en extraordinär händelse. När krisen kräver snabbare prioriteringar och beslut än vad den normala organisationen kan hantera, kan krisledningsnämnden träda i kraft. Krisledningsnämnden får fatta beslut om att överta hela, eller delar av, verksamhetsområden från nämnder i kommunen i den utsträckning som är nödvändig, med hänsyn till krisens art och omfattning.

Beslut om att krisledningsnämnden ska aktiveras tas av krisledningsnämndens ordförande. I Kungsbacka kommun består krisledningsnämnden av kommunstyrelsens arbetsutskott.

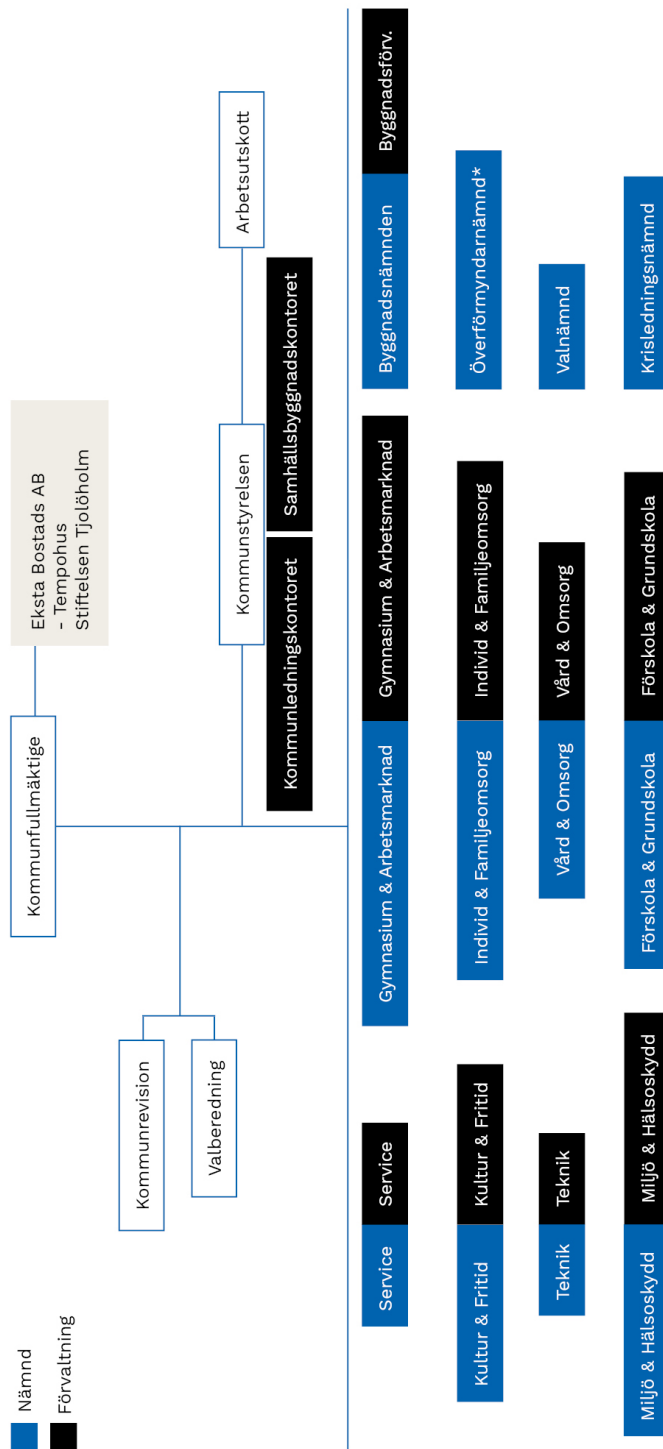
### 2.3 Kommunens organisation

Kungsbacka kommuns kommunfullmäktige med totalt 61 ordinarie ledamöter och 35 ersättare sammanträder 10 gånger per år. Förutom kommunfullmäktige och kommunstyrelsen finns 12 politiska nämnder vars ledamöter och ersättare utses av kommunfullmäktige.

Kungsbacka kommuns förvaltningsorganisation består av 10 förvaltningar. Kommunen äger också bolaget Eksta Bostads AB samt dotterbolaget Tempohus Kungsbacka AB samt är huvudman för Stiftelsen Tjolöholm som äger och förvaltar Tjolöholms gods.

En schematisk bild på nämnds- och förvaltningsorganisation för kommunen finns på nästa sida.

# Nämnds- och förvaltningsorganisation



\* Gemensam överförmyndarnämnd med Härryda, Kungsbacka, Mölndal och Partille kommuner från och med 1 januari 2019.

## 2.4 Övergripande beskrivning av kommunens geografiska område



*Kartbild över Kungsbacka kommun*

### 2.4.1 Geografi

Kungsbacka kommun är den nordligaste kommunen i Halland på den svenska västkusten. Kommunen gränsar i norr till Göteborgs stad och Mölndals stad, i öster till Marks kommun och i söder till Varbergs kommun. Kommunen är relativt stor till ytan med en total areal av 900 kvadratkilometer varav 611 kvadratkilometer på land. Den västra delen av kommunen har en lång kustlinje, och östra delen präglas av ett böljande jordbrukslandskap, men där finns också skogar och flera sjöar.

### 2.4.2 Befolkning

Kungsbacka kommun hade 83 348 invånare den 31 december 2018. Under 2018 ökade befolkningen med 1 362 personer. Kungsbacka är landets 26:e folkrikaste kommun.

23 189 av invånarna bodde år 2018 i planeringsområde Kungsbacka stad, vilket innebär att en stor del av invånarna bor i andra delar av kommunen än centralorten.

Kungsbacka har också högst befolkningstäthet i Halland med 137,4 invånare per kvadratkilometer. Förutom Kungsbacka stad är de större orterna Kullavik och Särö i nordväst, Vallda rakt väster om Kungsbacka stad, Onsala på insidan av Onsalahalvön, Fjärås i inlandet vid sjön Lygnern samt Åsa och Frillesås vid havet i sydväst.

Medelåldern i kommunen är 41 år och åldersfördelningen visar på en relativt låg andel unga vuxna, mellan ca 20–40 års ålder, jämfört med riket som helhet, medan andelen barn och personer i ca 40–60 års åldern är något högre i kommunen.

I Kungsbacka bodde år 2017 67,7% av befolkningen i småhus, 8,3% i bostadsrätt och 15,2% i hyresrätt

### 2.4.3 Arbete och näringsliv

Arbetslösheten i Halland är generellt låg med en andel på 4,9%, jämfört med 6,3% för riket. Utbildningsnivån är hög då 50% av kvinnorna och 40% av männen hade eftergymnasial utbildning år 2017, jämfört med 35% respektive 46% för riket.

I Kungsbacka finns ett varierat näringsliv och år 2015 var 8 830 företag aktiva i kommunen. De flesta företagen är små och 85% hade 1–4 anställda. Den största enskilda arbetsgivaren är kommunen med ca 6 300 anställda. Region Halland är näst störst med ca 650 anställda.

En stor del av kommunens invånare pendlar till närliggande kommuner för arbete eller studier, framför allt till Göteborg. År 2016 var kommunens inpendling 7 912 personer, medan utpendlingen var 22 457 personer, vilket innebär ett pendlingsnetto på minus 14 545 personer.

### 2.4.4 Infrastruktur

Genom kommunen går flera viktiga i vägar. Två vägar är utpekade som riksintresse av Trafikverket. Det är motorvägen E6/E20 som går tvärs genom kommunen i nord-sydlig riktning samt riksväg 158 som går från Kungsbacka till södra Göteborg. Även järnvägen genom kommunen är utpekad som riksintresse och utgör en del av Västkustbanan mellan Göteborg och Malmö, med stationer i Anneberg, Hede, Kungsbacka och Åsa. Flera viktiga farleder för sjöfarten går också utanför kommunens kust.

### 2.4.5 Administrativt

Administrativt tillhör Kungsbacka kommun Hallands län och även Region Halland. Kommunen ingår också i Göteborgsregionens kommunalförbund samt kommunalförbundet för Räddningstjänsten Storgöteborg som svarar för kommunens räddningstjänst och förbyggande brandskydd.

## 3 Beskrivning av arbetsprocess och metod

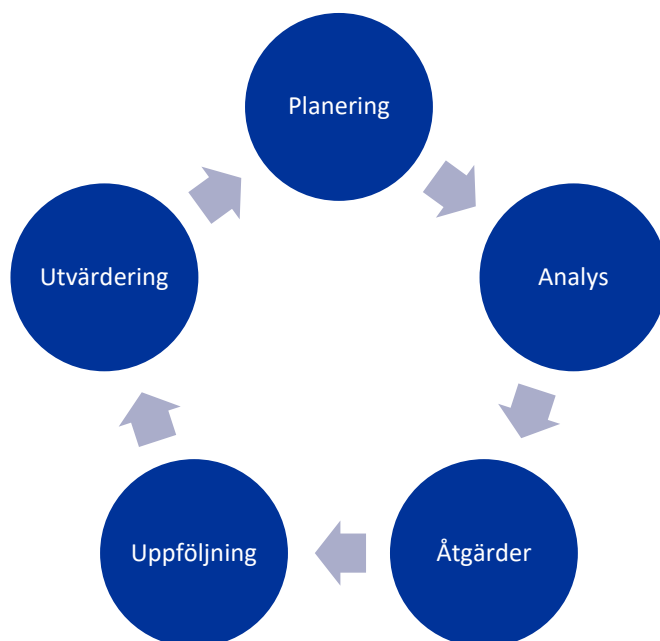
### 3.1 Uppdrag

Uppdraget att ta fram en risk- och sårbarhetsanalys grundar sig i lag (2006:544) om kommuners och landstings åtgärder inför och vid extraordinära händelser i fredstid och höjd beredskap (LEH). I lagen står det att varje kommun ska sammanställa en risk- och sårbarhetsanalys varje mandatperiod. Analysen är också ett krav för att uppfylla överenskommelsen mellan Myndigheten för samhällsskydd och beredskap (MSB) och Sveriges kommuner och landsting (SKL).

Risk- och sårbarhetsanalysen är också en del i att uppfylla kommunens åtaganden enligt Borgmästaravtalet, där kommunen ska analysera risker- och sårbarheter med ett förändrat klimat.

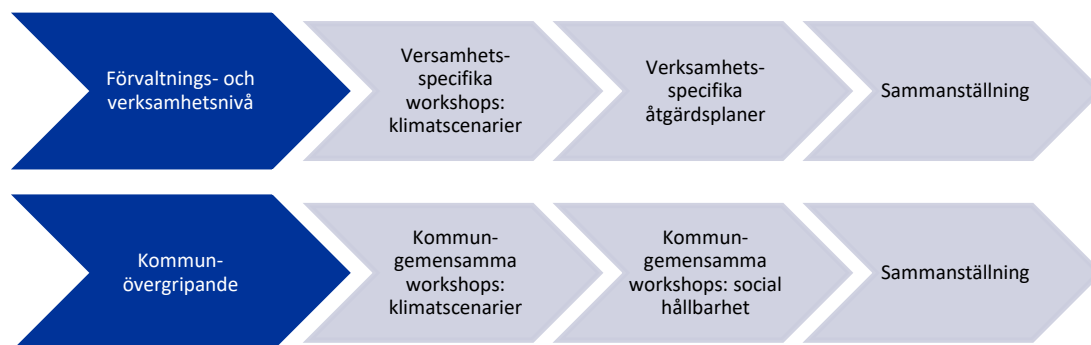
### 3.2 Vår arbetsprocess

Risk och sårbarhetsarbetet är en iterativ process. Den upprepas alltså i regelbundna cykler. Rapporteringen av analysen till länsstyrelsen är vart fjärde år men arbetet är kontinuerligt, även mellan inlämningsåren. Schematiskt ser processen ut såhär:



Arbetet med att planera den här omgången av kommunens risk- och sårbarhetsanalys inleddes under vintern 2017/2018 och analysarbetet inleddes under våren 2018. Analysarbetet och framtagandet av åtgärdsplaner genomfördes både på

förvaltningsnivå och kommunövergripande.



### 3.2.1 Förvaltnings- och verksamhetsnivå

Arbetsprocessen utfördes enligt en anpassad FORSA modell. Utgångspunkten var samhällets skyddsvärden för att identifiera prioriterade åtaganden och samhällsviktig verksamhet, analysera risker och genomföra scenarioanalys, identifiera sårbarheter och formulera åtgärdsförslag. Det fanns ett omfattande underlag från senaste risk- och sårbarhetsanalysen varför mycket av metoden var inriktad på uppdatering av det befintliga underlaget. Fokuset hamnade därför särskilt på scenarioanalys, beroenden och åtgärder.

#### Verksamheternas prioriterade åtaganden

Förvaltningarna fick på egen hand uppdatera sina listor på prioriterade åtaganden, vilka är åtaganden som måste upprätthållas för att undvika oacceptabla konsekvenser. De flesta av dessa bedömdes också uppnå den något snävare definitionen för samhällsviktig verksamhet. För dessa åtaganden bedömdes lägsta acceptabla servicenivå samt acceptabel avbrottstid. Beroende på vilka skyddsvärden som berördes av åtagandet och längd på acceptabel avbrottstid så gavs de olika åtaganden olika mycket poäng vilket möjliggör en relativ prioritering.

#### Kritiska beroenden

I nästa steg analyserades beroenden tillsammans med verksamheterna, och även för detta kunde mycket av det tidigare underlaget användas. De identifierade beroendena beskrevs och placerades i en av tre olika klasser; svagt, tydligt eller kritiskt beroende. Stötdämpare, vilket innebär alternativa lösningar om beroendet är stort eller inte fungerar, identifierades också till samtliga beroenden.

#### Scenarioanalys

Samtliga verksamheter genomförde två scenarioanalyser med fokus på klimatrelaterade risker. Scenarierna behandlade översvämning och värmebölja. Utgångspunkten var hur scenariot påverkade de kritiska beroendena och utifrån detta bedömdes konsekvenserna och förmågan att upprätthålla samtliga prioriterade åtaganden.



### Åtgärder

Förslag på åtgärder identifierades i samtliga steg i processen. Verksamheterna fick sedan arbeta med att uppdatera sina listor med åtgärdsförslag innan de sammanfattades enligt en bestämd mall. Mallen följer metoden enligt *Handbok för kommunalt RSA-arbete* från Totalförsvarets Forskningsinstitut (FOI) och Länsstyrelsen i Västra Götalands län. Förslagen innehåller åtgärder på förvaltnings- och verksamhetsnivå samt åtgärder som behöver samordnas kommunövergripande.

### 3.2.2 Arbetsprocess på kommunövergripande nivå

Förutom arbetet på förvaltnings och verksamhetsnivå genomfördes arbete på kommunövergripande nivå. Scenarioanalys med klimatrelaterade risker genomfördes med deltagare från flera av de kommunala förvaltningarna samt deltagare från räddningstjänsten. Detta följdes upp med ytterligare en workshop med fokus på kommunövergripande åtgärder.

Även när det gäller social hållbarhet och krisberedskap har fokus varit kommunövergripande. Riskidentifiering och riskanalys har genomförts med deltagare från ett flertal förvaltningar. Metoden som användes baserades på *Krisberedskap – för social hållbarhet* framtagen av länsstyrelserna i Skåne, Stockholm och Västra Götaland.

Input till RSA-arbetet på kommunövergripande nivå har också kommit av parallellt arbete i kommunen. Till exempel gäller detta arbete med en ny översiktsplan samt projekt inom hantering av översvämningrisker. Bland annat har ett seminarium om översvämningrisker anordnats tillsammans med länsstyrelsen, med deltagande från myndigheter, organisationer, näringsliv och politik.

Åtgärdsförslag på kommunövergripande nivå har sammanfattats från samtliga av de nämnda delprocesserna samt lyfts upp av förvaltningarna och verksamheterna. Det kan dock vara så att vissa åtgärdsförslag som presenteras behandlas inom andra processer än RSA-processen.

### 3.2.3 Deltagande aktörer

Deltagande förvaltningar:

- Byggnadsförvaltningen
- Förskola & Grundskola
- Gymnasium & Arbetsmarknad
- Individ & Familjeomsorg
- Kommunstyrelsens förvaltning
- Kultur & Fritid
- Miljö & Hälsoskydd
- Service
- Teknik
- Vård & Omsorg

Deltagande interna verksamheter:

- Service IT
- Teknik IT (Kungsbacka Bredbandsnät)

Deltagande externa aktörer:

- Räddningstjänsten Storgöteborg
- Eon
- Ellevio

### 3.2.4 Avgränsningar

I arbetet med den kommunala RSA har fokus varit på prioriterade åtaganden och samhällsviktig verksamhet. De verksamheter som inte är klassade som prioriterade åtaganden eller samhällsviktig verksamhet enligt vår definition ingår inte i analysen.

RSA är tänkt att fungera som en grund för vidare arbete, och kan alltså inte ersätta processkartläggningar och arbete med kontinuitetshantering, även om arbetet till viss del bygger på samma metoder.

I dagens samhälle kan beroendekedjor vara långa och komplexa. För att göra arbetet hanterbart har vi avgränsat oss till direkta beroenden i ett första steg.

## 3.3 Författningar

Det finns flera lagar och författningar som vi har utgått från i arbetet med RSA. De viktigaste är

- Lag (2006:544) om kommuners och landstings åtgärder inför och vid extraordinära händelser i fredstid och höjd beredskap (LEH)
- Lag (2003:778) om skydd mot olyckor (LSO)
- Myndigheten för samhällsskydd och beredskaps föreskrift (MSBFS 2015:5) om kommuners och landstings risk- och sårbarhetsanalyser.

Övriga lagar och författningar som är viktiga i arbetet:

- Epizootilag (1999:657)
- Lag (1999:381) om åtgärder för att förebygga och begränsa följderna av allvarliga kemikalieolyckor
- Förordning (1999:382) om åtgärder för att förebygga och begränsa följderna av allvarliga kemikalieolyckor
- Lag (2006:263) om transport av farligt gods
- Förordning (2011:931) om planering för prioritering av samhällsviktiga elanvändare
- Offentlighets- och sekretesslagen (2009:400) (OSL)
- Säkerhetsskyddslagen 2018:585

## 4 Samhällsviktig verksamhet inom kommunens geografiska område

### 4.1 Vad är samhällsviktig verksamhet?

Myndigheten för samhällsskydd och beredskap (MSB) definierar samhällsviktig verksamhet som **verksamheter, infrastrukturer, anläggningar, noder** och **tjänster** som upprätthåller den samhällsfunktion som de ingår i. Samhällsfunktionen är i sin tur en del av en större samhällssektor. Detta kan beskrivas schematiskt med hjälp av denna bild:



*Förhållandet mellan sektor, funktion och verksamhet. Från MSB.*

En mer detaljerad definition av samhällsviktig verksamhet som har använts för att identifiera kommunal samhällsviktig verksamhet är:

En verksamhet ska bedömas som samhällsviktig om den uppfyller minst ett av följande villkor.

- Ett bortfall av eller en svår störning i verksamheten kan ensamt eller tillsammans med motsvarande händelser i andra verksamheter på kort tid leda till att en allvarlig kris inträffar i samhället.
- Verksamheten är nödvändig eller mycket väsentlig för att en redan inträffad kris i samhället ska kunna hanteras så att skadeverkningarna blir så små som möjligt.

#### 4.1.1 Lokal, regional och nationell samhällsviktig verksamhet

En verksamhet kan vara samhällsviktig på olika nivåer. På nationell nivå är det bevakningsansvariga myndigheter som har ansvaret för att identifiera nationellt samhällsviktiga verksamheter, på regional nivå är det länsstyrelsen och regioner/landsting som identifierar regionalt samhällsviktiga verksamheter. Lokalt samhällsviktig verksamhet ingår i kommunens geografiska områdesansvar och det är därför kommunens uppdrag att ansvara för att identifiera denna. Det är också kommunens ansvar att identifiera samhällsviktiga verksamheter inom den kommunala organisationen.

#### 4.2 Samhällsviktig verksamhet inom Kungsbacka kommuns geografiska område

MSB har i den nationella strategin för skydd av samhällsviktig verksamhet definierat 11 olika samhällssektorer där viktiga samhällsfunktioner finns:

Samhällssektor	Exempel på viktiga samhällsfunktioner
Energiförsörjning	Produktion av el, distribution av el, produktion och distribution av fjärrvärme, produktion och distribution av bränslen och drivmedel m.m.
Finansiella tjänster	Betalningar, tillgång till kontanter, centrala betalningssystemet, värdepappershandel m.m.
Handel och industri	Bygg- och entreprenadverksamhet, detaljhandel, tillverkningsindustri m.m.
Hälsa- och sjukvård samt omsorg	Akutsjukvård, läkemedels- och materielförsörjning, omsorg om barn, funktionshindrade och äldre, primärvård, psykiatri, socialtjänst, smittskydd för djur och människor m.m.
Information och kommunikation	Telefoni (mobil och fast), internet, radiokommunikation, distribution av post, produktion och distribution av dagstidningar, webbaserad information, sociala medier m.m.
Kommunalteknisk försörjning	Dricksvattenförsörjning, avloppshantering, renhållning, väghållning m.m.
Livsmedel	Distribution av livsmedel, primärproduktion av livsmedel, kontroll av livsmedel, tillverkning av livsmedel m.m.
Offentlig förvaltning – ledningsfunktioner – stödfunktioner	Lokal ledning, regional ledning, nationell ledning, begravningsverksamhet, diplomatisk och konsulär verksamhet m.m.
Skydd och säkerhet	Domstolsväsendet, åklagarverksamhet, militärt försvar, kriminalvård, kustbevakning, polis, räddningstjänst, alarmeringstjänst, tullkontroll, gränsskydd och immigrationskontroll, bevaknings- och säkerhetsverksamhet m.m.
Socialförsäkringar	Allmänna pensionssystemet, sjuk- och arbetslöshetsförsäkringen m.m.
Transporter	Flygtransport, järnvägstransport, sjötransport, vägtransport, kollektivtrafik m.m.

Samtliga 11 samhällssektorer finns representerade i Kungsbacka kommun, dock inte alla samhällsfunktioner som anges som exempel i denna tabell. Kommunen ska enligt vårt geografiska områdesansvar verka för att aktörer som bedriver samhällsviktig verksamhet samverkar och uppnår samordning i planerings och förberedelsearbetet inför en extraordinär händelse samt verka för samordning av

krishanteringsåtgärder och informations till allmänheten under en extraordinär händelse.

### 4.3 Kommunens samhällsviktiga verksamheter

Inom arbetet med RSA har samhällsviktiga verksamheter inom de kommunala verksamheterna identifierats. Samtliga kommunala förvaltningar har bedömt någon eller några av sina verksamheter som samhällsviktiga. Sammanlagt identifierades 86 prioriterade åtaganden där majoriteten har bedömts vara samhällsviktig verksamhet.

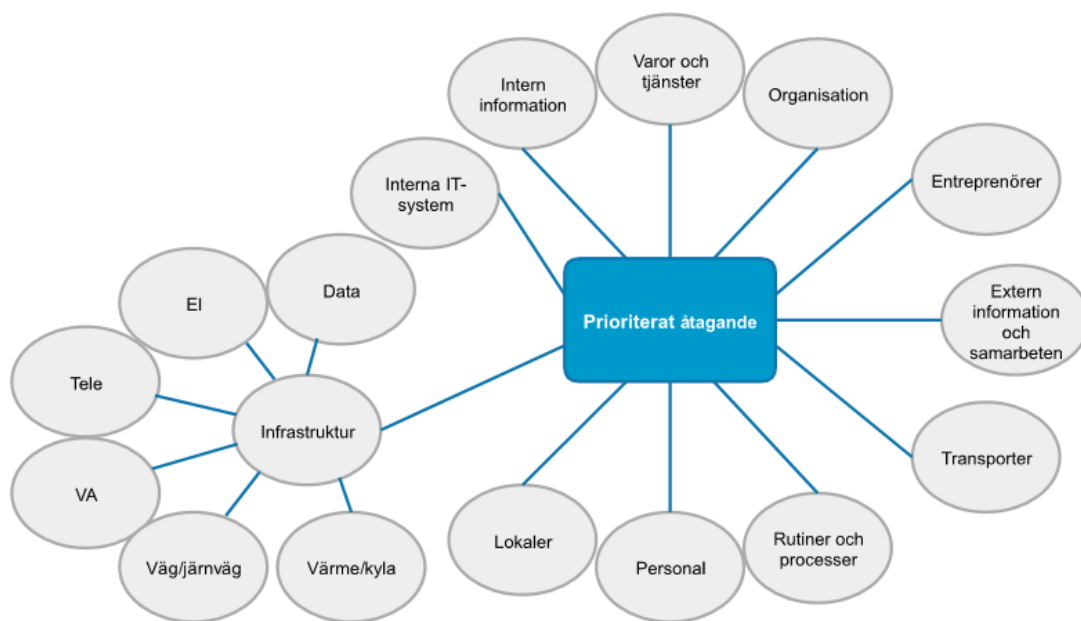
Förutom bedömningen av vilka verksamheter som är samhällsviktiga har även lägsta acceptabla servicenivå och acceptabel avbrottstid för samtliga prioriterade åtaganden bedömts av förvaltningarna.

## 5 Kritiska beroenden för kommunens samhällsviktiga verksamhet

### 5.1 Vad är kritiska beroenden

Kritiska beroenden definieras av att de är avgörande för att prioriterade åtaganden och samhällsviktiga verksamheter ska kunna upprätthållas. Beroenden och beroendekedjor är väldigt komplexa att inventera och beskriva i dagens samhälle. Som ett exempel kan en verksamhet vara beroende av leveranser av en specifik vara, som i sin tur är beroende av personal, material, leverantörer, lagerhållning och så vidare. Därför har arbetet med identifieringen begränsats till att framför allt titta på direkta beroenden.

Till hjälp för att identifiera kritiska beroenden användes följande kategorier:

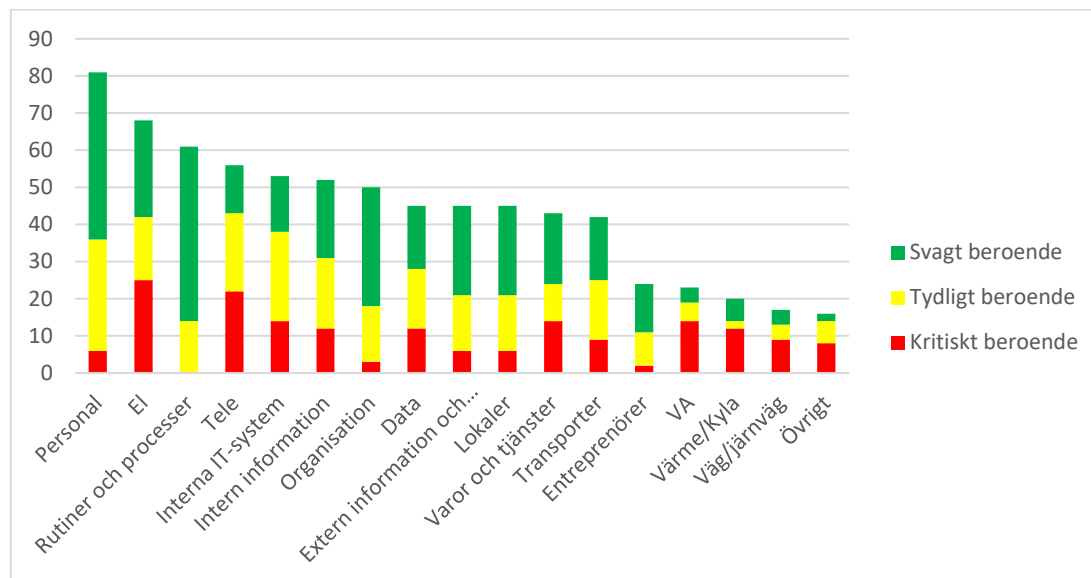


Hur kritiskt ett beroende är bedöms genom att se över stötdämpare och uthållighet. Ett exempel på en stötdämpare kan vara ett dieselaggregat som reserv vid elavbrott eller alternativa kommunikationsvägar vid telefoniavbrott. Med uthållighet menas hur länge verksamheten kan fungera med hjälp av de stötdämpande resurserna, till exempel hur länge dieseltanken räcker i aggregatet.

Beroende	Förklaring
Ej bedömt	Kunde ej fastställas
Svagt beroende	God tillgång till stötdämpare och lång uthållighet (veckor)
Tydligt beroende	Vissa stötdämpare och viss uthållighet (dagar)
Kritiskt beroende	Få eller inga stötdämpare och ingen uthållighet (timmar)

## 5.2 Identifierade kritiska beroenden

Beroenden identifierades för samtliga 86 prioriterade åtaganden. En sammanställning av resultatet syns nedan.



De vanligaste identifierade beroendena är personal, elektricitet, rutiner och processer, telefoni och interna IT-system.

Personal återfinns som beroende för flest prioriterade åtaganden. Däremot är det endast 6 av åtagandena som är kritiskt beroende av personal, men ändå ett tydligt beroende för många åtaganden. Detta betyder att nästan alla förvaltningar bedömer att de har personal för att klara sina åtaganden under några dagar, men det kan bli problem på längre sikt. Bilden ser liknande ut för rutiner och processer samt organisation, där majoriteten bedömer att de stötdämpare som finns idag är tillräckligt bra för att klara att upprätthålla sina prioriterade åtaganden under längre perioder med samhällsstörningar.

När det gäller kritisk infrastruktur är det framför allt el och telefoni som sticker ut som kritiska beroenden för många prioriterade åtaganden. Många verksamheter kan ha ett behov av att arbeta med kontinuitetshantering gällande avbrott i el- och teleförsörjningen. Annan viktig infrastruktur som vatten och avlopp, data, värme/kyla samt vägar och järnvägar är också kritiska beroenden för många verksamheter.

Interna IT-system är det femte vanligaste beroendet och ett kritiskt beroende för ett antal åtaganden. IT-systemen kräver ofta uppkoppling via fibernät eller mobildatanät för att kunna användas. Störningar och problem med drift av kritiska IT-system kan leda till samhällsstörningar och påfrestningar på personal.

Flera prioriterade åtaganden är beroende av varor och tjänster samt externa entreprenörer. Även flera av posterna under ”övrigt” handlar om olika typer av varor och tjänster, särskilt drivmedel. Det är viktigt att ha goda samarbeten med externa utförare och leverantörer, samt att jobba med kontinuitetshantering kring dessa frågor.

Slutligen är information, både extern och intern, någonting som flera förvaltningar lyfter upp som kritiskt beroende. Det är viktigt att kontinuerligt se över informationsvägar och alternativa kanaler, både internt och externt. Ordinarie informationskanaler kan vara sårbara och att arbeta med goda rutiner är en förutsättning för en bra kriskommunikation.



## 6 Identifierade risker för kommunen och dess geografiska område

Precis som för våra identifierade beroenden så kan riskerna i dagens samhälle vara väldigt komplexa. I kommunens ansvar ligger att identifiera och analysera risker för kommunens verksamheter samt inom kommunens geografiska område. Det är viktigt att komma ihåg att dagens komplexa beroendekedjor gör att händelser som sker långt utanför Kungsbacka kommun kan ha stor påverkan även här.

Identifiering av risker brukar utgå från fem huvudområden:

- Natur- och väderrelaterade händelser
- Olyckor
- Teknisk infrastruktur och försörjningssystem
- Sociala risker och antagonistiska hot
- Sjukdomar

För den aktuella risk- och sårbarhetsanalysen valde vi att titta extra noga på sociala risker samt risker associerade med de pågående klimatförändringarna.

### 6.1 Natur- och väderrelaterade händelser

Exempel på natur- och väderrelaterade risker:

- Snöstorm
- Höga vattenflöden och havsnivåer
- Storm/orkan
- Värmebölja och torra
- Ras och skred
- Skogs- och terrängbrand
- Skyfall och kraftiga regn
- Blixtnedslag

Kungsbacka kommun är en kustkommun, och det finns flera vattendrag inom vårt geografiska område. Det betyder att det finns risker för översvämningar i kommunen. Kungsbackaån är utpekad som en av 25 områden i Sverige med betydande översvämningssrisk enligt EU:s översvämningssförordning, på grund av både sannolikheten för översvämning och de bedömda konsekvenserna.

På senare år har riskerna med värmebölja och torra blivit mer och mer uppmärksammat i Sverige. Inte minst efter den varma och torra sommaren 2018 och de senaste årens torra. Kungsbacka kommun har varit relativt förskonad från omfattande skogsbränder, men på grund av varmt och torrt väder behövde kommunen införa både eldningsförbud och bevattningsförbud under vissa perioder.

År 2017 genomfördes en mediainventering för att ta fram en lokal climateffektprofil. Resultatet visade att de extrema väderhändelser som orsakat de största störningarna i kommunen mellan år 2013–2017 var kraftiga stormar, vilka återkommer nästan årligen. Problem orsakades även av halka, kraftiga regn, blåst, värme och värmeböljor samt blixtnedslag. De vanligaste konsekvenserna var skador på vegetation, vilket innebär främst nedfallna träd och fälld skog samt skogsbränder. Andra vanliga konsekvenser av naturolyckor var begränsad framkomlighet och trafikolyckor, elavbrott samt skador på infrastruktur och byggnader.

## 6.2 Olyckor

Exempel på risker relaterade till olyckor:

- Olyckor med många drabbade
- Olyckor med farligt gods
- Störningar i samhällsviktiga transporter
- Olyckor vid farliga anläggningar
- Olyckor vid publika knutpunkter

De största och mest trafikerade vägarna i Kungsbacka kommun är E6 samt riksväg 158, vilka båda är tungt trafikerade och utpekade som riksintresse av trafikverket. För järnvägen så korsar västkustbanan kommunen där det färdas både person och godstrafik. Förutom risker direkt relaterade till olyckor på väg eller järnväg kan störningar i trafiken leda till svårigheter med personalförsörjning för samhällsviktiga verksamheter om inte de anställda kan ta sig till arbetet.

Utanför kusten går flera utpekade farleder för sjöfarten. Mycket av godset som fraktas till sjöss kan orsaka skador på människor och miljö vid en olycka. Sjötransporterna utanför kommunens kust förväntas öka framöver.

När det gäller olyckor vid farliga anläggningar skulle de största konsekvenserna ske vid en större olycka vid Ringhals kärnkraftverk. Ringhals ligger i Varbergs kommun, ca 5 km från vår egen kommungräns. Våra södra kommundelar ingår i den så kallade inre beredskapszonen<sup>1</sup>. En olycka vid Ringhals skulle innebära stora konsekvenser för kommunen, dock är sannolikheten för en större olycka mycket liten. Kungsbacka kommun ingår i kärnenergiberedskapen för Ringhals vilket innebär att vi har särskild planering för kärntekniska olyckor.

Andra farliga anläggningar där olyckor kan ge stora konsekvenser är så kallade Seveso-anläggningar, vilket innebär verksamheter som lagrar och hanterar farliga kemikalier som kan vara berörda av lagen om åtgärder för att förebygga och begränsa följderna av allvarliga kemikalieolyckor. I Kungsbacka kommun har vi tre verksamheter som räknas som Sevesoanläggningar, FP Festival Products AB,

---

<sup>1</sup> Vid tiden för sammanställandet av denna rapport finns det ett nytt förslag på utbredning av beredskapszoner för Ringhals kärnkraftverk. I förslaget kommer ingen del av kommunen hamna innanför den inre beredskapszonen, medan i princip hela kommunen hamnar i den yttre beredskapszonen. Beslut om ny utbredning av zonerna väntas komma under hösten 2019.

Hammargren Pyroteknik AB och Kullagärde bergtäkt där NCC Roads AB är verksamhetsutövare.

### 6.3 Teknisk infrastruktur och försörjningssystem

Exempel på risker relaterade till teknisk infrastruktur och försörjningssystem:

- El
- Tele
- IT
- Vatten- och avlopp
- Avfallshantering
- Fjärrvärme/kyla
- Bränsle/drivmedel
- Finansiella system

Teknisk infrastruktur och försörjningssystem är ofta identifierade beroenden för samhällsviktig verksamhet. Störningar i dessa system kan ge problem att upprätthålla samhällets funktionalitet. Störningar kan orsakas av många anledningar, bland annat på grund av andra identifierade risker så som naturolyckor, andra olyckor eller antagonistiska hot.

Det är vanligt med störningar i mindre delar av de tekniska försörjningssystemen medan det är relativt ovanligt med större utslagningar av ett eller flera system. Avbrott i elförsörjningen sker ofta i mindre skala vid stormar och dåligt väder, samt vid tekniska fel. Enligt mediainventeringen var det senaste stora elavbrottet, med tusentals drabbade hushåll under längre tid, i samband med stormen Sven år 2013. Mindre strömavbrott för något hundratal hushåll drabbar kommunen årligen. Avbrott eller störningar i tele- och datakommunikation är också relativt vanligt i mindre skala, på grund av t.ex. dåligt väder, avgrävda kablar eller tekniska fel.

### 6.4 Sociala risker och antagonistiska hot

Riskidentifieringen angående sociala risker gjordes enligt en särskild metod om social hållbarhet i risk- och sårbarhetsanalyser, enligt rapporten *Krisberedskap – för social hållbarhet* av länsstyrelserna i Skåne, Stockholm och Västra Götaland. Riskerna identifierades och analyserades enligt en klassisk riskmatris där sannolikhet och konsekvens av riskerna bedömdes relativt varandra. De sociala risker som bedömdes ha störst sannolikhet och konsekvens i Kungsbacka var:

- Lågkonjunktur
- Ryktesspridning
- Påverkanskampanjer och ”Fake-news”
- Ökad misstro till samhället
- Segregation
- Upplevd orättvisa
- Ökad kriminalitet

Dessa sociala risker påverkar människors grundläggande livsvillkor, vilket i sin tur påverkar tilliten till samhället och andra människor. En minskad tillit ökar risken för social oro, vilket kan ge upphov till konsekvenser så som bränder, upplopp, hot och våld och attacker mot människor och samhällsinstitutioner.

Antagonistiska hot är också någonting som vi behöver ta hänsyn till, och som brukar räknas till de sociala riskerna. Terrorism och våldsbejakande extremism är ett reellt hot i Sverige och Europa. Säkerhetspolisen bedömer att det finns tre extremistmiljöer som har som mål att ändra samhällsordningen; den våldsbejakande islamistiska miljön, vit makt-miljön och den autonoma miljön. Den förstnämnda bedöms vara det största hotet utifrån ett attentatsperspektiv medan de två sistnämnda handlar om att systematiskt använda våld, hot och trakasserier för att avskaffa eller ändra vårt demokratiska styrelseskick. Dessa risker finns i hela Sverige.

## 6.5 Sjukdomar

Exempel på risker relaterade till sjukdomar:

- Epidemi eller pandemi
- Epizooti och zoonos

Både epidemier och pandemier är smittsamma sjukdomar med stor spridning. Skillnaden mellan de båda är att epidemier har en begränsad geografisk spridning medan pandemier är världsomfattande smittor, så som den så kallade svininfluensan år 2009 eller den mer dödliga spanska sjukan under år 1918. Gemensamt är att de kan orsaka stora problem för samhället, dels på grund av deras direkta påverkan på liv och hälsa men också på grund av stora personalbortfall i samhällsviktig verksamhet. Stora delar av landet kan drabbas samtidigt, liksom stora delar av vår omvärld.

Epizooti är ett samlingsnamn för allmänfarliga djursjukdomar, som kan utgöra ett hot mot människors eller djurs hälsa eller som kan medföra betydande ekonomiska förluster. Zoonoser är sjukdomar eller smittoämnen som på ett naturligt sätt kan smitta mellan djur och människor.

I vårt varmare klimat och i vår allt mer globaliserade värld sprids nu sjukdomar till Sverige som vi inte har haft förut. Det kan handla om personer som blir smittade utomlands och tar med sig smittor hem, eller att vektorer (t.ex. smittbärande djur så som fästingar och myggor) numera överlever längre norrut. Detta innebär att risker för nya sjukdomar vi inte är vana vid ökar.

## 6.6 Klimatrelaterade risker

De pågående klimatförändringarna påverkar flera av de hot och risker vi ser idag. Flera risker kan komma att bli förstärkta medan några kan komma att bli mindre i ett framtida klimat. Också hur klimatförändringarna påverkar omvärlden, så kallade indirekta effekter, kan ha stor påverkan på Kungsbacka kommun, våra samhällsviktiga verksamheter och våra invånare. Några trender som troligtvis kommer påverka Kungsbacka är ökad migration, förändringar i import och export av livsmedel samt förändringar i handels- och transportsystemen. Många av mekanismerna regleras på nationell eller internationell nivå men kommer att ge konsekvenser för Kungsbacka kommun i ett förändrat klimat.

En mer utförlig sammanställning av klimatrelaterade risker och konsekvenser för Kungsbacka kommun finns i kommunens Klimat- och sårbarhetsanalys från 2018.

## 6.7 Erfarenheter av inträffade händelser

En av de viktigaste delarna av kommunens arbete med krisberedskap är att utvärdera och ta lärdom av inträffade händelser. Inga händelser under mandatperioden har krävt att krisledningsnämnden trätt i funktion, vilket innebär att inga händelser har bedömts vara extraordinära händelser. Däremot har kommunen drabbats av flera samhällsstörningar som påverkat en eller flera av kommunens verksamheter. Nedan följer en redogörelse för några av dessa.

### 6.7.1 IT och teleavbrott 2017 och 2018

Kommunen har under de senaste åren drabbats av avbrott i nätverken för telefoni och mobildata vilket har givit stora konsekvenser i flera verksamheter. Särskilt stor påverkan var vid två tillfällen under hösten 2017 och sommaren 2018. Vid avbrottet under hösten 2017 sammankallades kommunens dåvarande krisledningsstab. Avbrotten berodde på fel hos leverantören.

På grund av problemen har kommunen uppdaterat manuella rutiner för kommunikation och säkrat upp telefonin för nyckelpersoner genom att använda fler operatörer. Kommunen har också förbättrat larmvägar och tydliggjort rutiner för tjänsteman i beredskap.

### 6.7.2 Störningar i verksamhetssystem för hälso- och sjukvårdsverksamhet februari 2018

Under vintern och våren 2018 hade kommunen stora problem med ett viktigt verksamhetssystem som framför allt påverkade hälso- och sjukvårdsverksamheten på förvaltningen för Vård & omsorg samt Individ- och familjeomsorg. Störningarna äventyrade patientsäkerheten och ledde till arbetsmiljöproblem med ökad arbetsbelastning. Händelsen hanterades av en utökad stab med de berörda förvaltningarna samt kommungemensamma resurser. Händelsen anmäldes till Inspektionen för vård och omsorg (IVO) och utreddes av externa revisorer.

Som en konsekvens av störningarna har kommunen uppdaterat och förbättrat rutiner samt förbättrat kravställningarna gentemot leverantörer för att säkra viktiga verksamhetssystem på ett bättre sätt i framtiden.

### 6.7.3 Torka och värmebölja sommaren 2018

Sommaren 2018 var ovanligt varm och torr vilket gav effekter i stora delar av Sverige. I Kungsbacka gav värmen och torkan störningar i vissa verksamheter och förhöjda risker för vissa riskgrupper, särskilt för äldre och sjuka. Eftersom värmen kom tidigt och värmebölja rådde redan i maj gav det även påverkan på skolor och

förskolor då sommarlovet inte hade börjat. Flera verksamheter fick anledning att informera om eller uppdatera sina rutiner gällande hantering av värmebölja.

Under sommaren utfärdade kommunen både bevattningsförbud och eldningsförbud, vilket innebar stora kommunikationsinsatser. I samband med detta drogs flera lärdomar om hur rutinerna bör utformas. Förbuden gav önskad effekt men ledde till mycket frågor och förvirring kring vad som var tillåtet och inte. Detta gav ett högt tryck på kommunens sociala medier och kommunens kundcenter Kungsbacka Direkt. I utvärderingen av sommaren har kommunen samverkat med räddningstjänsten för att ta fram bättre rutiner kring eldningsförbud samt förbättrat rutinerna för kriskommunikation.

## 7 Identifierade sårbarheter inom kommunens verksamhet och det geografiska området

### 7.1 Sårbarheter kopplade till teknisk infrastruktur och försörjningssystem

Precis som inventeringen av beroenden visar är det många samhällsviktiga verksamheter som är kritiskt beroende av olika typer av teknisk infrastruktur och försörjningssystem. Framför allt gäller detta elförsörjning och telekommunikation. Kontinuitetshantering för att klara bortfall eller störningar behöver tas hänsyn till i alla samhällsviktiga verksamheter.

I den risk och sårbarhetsanalys som genomfördes år 2015 bedömdes scenariot *omfattande elbortfall* som det scenario med störst konsekvenser för kommunens förvaltningar, och bilden är liknande idag. Stötdämpande resurser som reservkraft finns för vissa samhällsviktiga verksamheter men inte för alla, vilket gör att elberoendet är en viktig sårbarhet att arbeta med framöver.

Också avbrott i tele och datakommunikation kan ge allvarliga konsekvenser för flera verksamheter. Kommunikationen kan ofta lösas genom alternativa kommunikationsvägar, men det krävs bra rutiner som är kända i organisationerna.

Andra försörjningssystem som vatten och avlopp ger också konsekvenser för flera samhällsviktiga verksamheter. Stötdämpande resurser i form av nödvattenplanering finns, men ställer också krav på fungerande rutiner hos verksamheterna.

Sammantaget är beroenden av teknisk infrastruktur och försörjningssystem den största sårbarheten för vår samhällsviktiga verksamhet i kommunen.

### 7.2 Sårbarheter kopplade till materiella och personella resurser

Nästan samtliga samhällsviktiga verksamheter i kommunen är beroende av personal, men majoriteten bedömer att verksamheten kan upprätthållas under lång tid trots ett större personalbortfall. Endast några få verksamheter är beroende av ett fåtal nyckelpersoner, vilket dock gör dem sårbara för personalbortfall.

Många samhällsviktiga verksamheter är beroende av olika typer av varor och tjänster eller entreprenörer och externa utförare för att upprätthållas. Det har också bedömts som kritiskt beroende av ett flertal av dessa. Det är viktigt att säkerställa att de externa leverantörerna eller utförarna av dessa varor och tjänster själva klarar av sina leveranser, även under samhällsstörningar. Det kan vara svårt att ha en överblick av alla leverantörskedjor, vilket också ligger delvis utanför avgränsningarna i metoden

för denna risk- och sårbarhetsanalys. Osäkerhet och de komplexa sambanden mellan leverantörer gör detta till en av våra största sårbarheter.

### 7.3 Sårbarheter kopplade till organisation, rutiner och information

Kommunens förvaltningar har bedömt att de i de flesta fall har en god organisation och bra rutiner och processer för att upprätthålla sin samhällsviktiga verksamhet. Dessa rutiner och planer behöver uppdateras och ajourhållas med jämna mellanrum för att upprätthålla en god förmåga att hantera samhällsstörningar. På samma sätt är det viktigt att samtliga förvaltningar arbetar med att utbilda och öva stabsmetodik och krisledning, eftersom samtliga förvaltningar bedömer någon del av sin verksamhet som samhällsviktig.

Många av verksamheterna är beroende av intern och extern information. Det är viktigt att rutiner för att kunna inhämta och lämna information mellan och inom förvaltningar samt till viktiga externa aktörer finns och att samverkan fungerar väl. Upprättade informationsvägar inför en samhällsstörning gör det mycket enklare att hantera om en störning uppstår.

Kommunen har idag en TiB-funktion (tjänsteman i beredskap) som är nåbar dygnet runt och kan starta upp krisledningsorganisationen om det behövs. Fungerande och uppdaterade rutiner och processer för denna funktion är viktigt att upprätthålla.

### 7.4 Informationssäkerhet

Information är en resurs av strategisk betydelse för kommunens alla verksamheter och är av betydande värde för invånare, näringsliv och forskning. Kommunens informationstillgångar består av all information som inkommer till kommunen eller som upprättas av kommunens verksamheter, oavsett var den förvaras och oavsett om den är muntlig, skriftlig eller i form bilder, symboler, filmer och ljud. Målet är att upprätthålla nödvändig nivå på skyddet av informationstillgångarna avseende;

- konfidentialitet - att information skyddas för obehörig insyn
- riktighet - att information är tillförlitlig, korrekt och fullständig
- tillgänglighet - att information är nåbar vid rätt tillfälle
- spårbarhet - att specifika aktiviteter som rör information kan spåras

Kommunen hanterar varje dag stora mängder information som berör allt vad vi gör i verksamheterna. Det är mycket viktigt att informationen hanteras och förvaras på rätt sätt för att upprätthålla rätt nivå av skydd. Idag används många olika förvaringsätt t.ex. olika system, molntjänster, fysiska platser och arkiv för detta ändamål. Det behövs ha god systematik för var och hur informationstillgångar hanteras för att minska sårbarheterna ur ett informationssäkerhetsperspektiv.



## 7.5 Sårbarheter identifierade från klimatscenarier

Under arbetet med risk- och sårbarhetsanalysen genomfördes scenarioövningar med samtliga förvaltningar, samt kommunövergripande. Scenarierna som användes var översvämning och värmebölja, vilka byggde på kommunens klimat- och sårbarhetsanalys.

### 7.5.1 Scenario översvämning

Scenariot för översvämning utgick ifrån en översvämning i Kungsbackaån och havet med en återkomsttid på minst 100 år. Förmågan hos förvaltningarna att upprätthålla sin samhällsviktiga verksamhet i detta scenario var för det mesta bedömd som god eller god med vissa brister. Men för vissa verksamheter var förmågan bristfällig och konsekvenserna allvarliga eller mycket allvarliga. Framför allt handlar det om verksamheter geografiskt placerade i det utpekade översvämningområdet, utan alternativa lokaler. Också verksamheter med behov av transporter över Kungsbackaån eller längs E6 och väg 158 får problem i scenariot då vägar och broar riskerar att översvämmas eller undermineras vid en större översvämning.

### 7.5.2 Scenario värmebölja

Scenariot för värmebölja utgick ifrån en långvarig period med mycket varmt väder, torka och värmeåskväder. Förmågan att upprätthålla samhällsviktig verksamhet i detta scenario var generellt sätt bedömd som högre än för översvämning. Sårbarheter finns dock för riskgrupper som barn, äldre och sjuka som är beroende av ett svalt inomhusklimat. Kyla och ventilation kan då bli kritiskt, särskilt om blixtnedslag skapar elavbrott.

## 8 Behov av åtgärder

Samtliga förvaltningar har under processens gång identifierat sina egna åtgärdsbehov och sammanställt dessa. Åtgärderna utgår ifrån behovet i varje steg, att upprätthålla lägsta acceptabla servicenivå för prioriterade åtaganden, att arbeta bort alltför kritiska beroenden och att förbättra förmågan att hantera samhällsstörningar.

Åtgärdsbehoven är utvecklade med vad det är för åtgärd, förväntad kostnad för genomförande, ansvarig funktion, relaterade risker och sårbarheter, motivering, typ av åtgärd och prioritet. Dessa kommer att följas upp årligen och det är därför viktigt att de kommer med i verksamheternas ordinarie planering och budget.

### 8.1 Åtgärdsområden med behov av kommunövergripande samordning

För flera åtgärdsområden finns det samordningsvinster med att lyfta upp åtgärderna till kommunövergripande nivå. Dessa beskrivs nedan.

#### 8.1.1 Behovsanalyser för teknisk infrastruktur och försörjningssystem till samhällsviktig verksamhet

Genom arbetet med underlaget till risk- och sårbarhetsanalysen har vi en god bild över vilka av de kommunala verksamheterna som är beroende av vilken teknisk infrastruktur och försörjningssystem. Detta ligger till grund till planer inom till exempel styrel och nödvattenplanering. Inom vissa områden behöver vi göra mer noggranna behovsanalyser där det också kan finnas behov av kommunövergripande samordning. Den tekniska infrastrukturen är ofta kopplad till vilken lokal verksamheten bedrivs i varför detta också ingår här.

#### 8.1.2 Processledning för kontinuitetshantering

Samtliga verksamheter som på något sätt är samhällsviktiga behöver arbeta med kontinuitetshantering. Ett första steg är att utgå från underlaget till risk- och sårbarhetsanalysen, men verksamheterna behöver också göras fördjupande analyser inom flera områden. Detta kommer på sikt att beröra samtliga förvaltningar.

Kontinuitetshantering är en förutsättning för ett gott arbete med att upprätthålla samhällsviktiga verksamheter under störning av teknisk infrastruktur och andra kritiska beroenden. Dessutom hjälper processkartläggningen oss att få bättre koll på hur vi hanterar vår information på ett säkert sätt. Arbetet är också en förutsättning för att utveckla andra delar av säkerhets och beredskapsarbetet, till exempel arbetet med informationssäkerhet.

### 8.1.3 IT-system

Kommunens verksamheter använder i dagsläget över 230 IT-system. Flera av dessa är identifierade som beroenden till kommunens samhällsviktiga verksamhet. Samtliga system ska ha en uppdaterad informationsklassning. Tillsammans med identifieringen av samhällsviktiga verksamheter ger informationsklassningen en bra utgångspunkt för vilka system som ska prioriteras.

Det finns ett behov av att se till att åtgärdsplaner för högt prioriterade system genomförs, samt att beroendekedjor för dessa utreds. Informationsklassning behöver också komma in tidigt i processen med att införa nya system.

### 8.1.4 Kriskommunikation

Kommunen har ett behov av att arbeta med kriskommunikation på en kommunövergripande nivå. Arbete pågår med att skapa en organisation och höja kunskapen om kriskommunikation. Vi behöver också se över och utarbeta rutiner och checklistor för när ordinarie kanaler inte räcker till eller inte är tillgängliga och hur vi använder alternativa kanaler.

Många förvaltningar är beroende av fungerade kommunikationskanaler både inom och mellan förvaltningar samt med andra aktörer. Dessutom behövs kanaler för att kommunicera med våra invånare, både inför, under och efter en samhällsstörning.

## 8.2 Identifiering av samhällsviktig verksamhet

Kommunen behöver utveckla arbetet med att identifiera samhällsviktig verksamhet och kontinuerligt samverka med verksamhetsutövare inom det geografiska området. Det är grunden i det geografiska områdesansvaret.

## 8.3 Åtgärder på förvaltningsnivå

Förutom de kommunövergripande åtgärdsområdena har samtliga deltagande förvaltningar och verksamheter identifierat sina egna åtgärdsbehov. Dessa åtgärder behöver förvaltningarna arbeta med inom sina egna processer och hanteras av verksamheterna själva.

## Bilaga A: Begrepp och termer

Beredskapszon	Områden där skyddsåtgärder för kärnteknisk olycka förbereds. Runt våra kärnkraftverk finns en inre och en yttre beredskapszon.
Civilt försvar	Den verksamhet som statliga myndigheter, kommuner, landsting, privata företag och frivilligorganisationer genomför inför och vid höjd beredskap i syfte att säkerställa de viktigaste samhällsfunktionerna samt bidra till Försvarsmaktens förmåga att möta ett väpnat angrepp. Det civila försvaret är därmed inte en organisation.
Extraordinär händelse	Definieras enligt 1 kap. 4 § LEH som en händelse som avviker från det normala, innebär en allvarlig störning eller överhängande risk för en allvarlig störning i viktiga samhällsfunktioner och kräver skyndsamma insatser av en kommun eller ett landsting. Vid en extraordinär händelse aktiveras kommunens krisledningsnämnd, vilket bestäms av nämndens ordförande.
Förmåga	Här avses krishanteringsförmåga och förmåga i samhällsviktig verksamhet att motstå allvarliga störningar.
Geografiskt områdesansvar	Att det inom ett geografiskt område finns ett organ som ansvarar för inriktning, prioritering och samordning av tvärsektoriella åtgärder före, under och efter en kris. Detta ansvar finns på tre nivåer: lokal nivå (kommun), regional nivå (länsstyrelse) och nationell nivå (regeringen).
Hot	Omfattar en aktörs resurser, möjligheter och avsikt att genomföra skadliga handlingar. Ett hot kan även bestå av en händelse eller en företeelse som i sig framkallar fara mot något eller någon utan att det i sammanhanget förekommer aktörer med kapacitet och avsikt att orsaka skada.
Höjd beredskap	Är antingen skärpt beredskap eller högsta beredskap. Regeringen får besluta om höjd beredskap om Sverige är i krig, krigsfara eller har varit i krig. Beslutet kan avgränsas till ett specifikt område eller verksamhet.
Klimatanpassning	Förändringar i ekologiska, sociala eller ekonomiska system till följd av verkliga eller förväntade klimatförändringar. Förändringar i processer, metoder och strukturer med syfte att mildra konsekvenser eller utnyttja möjligheter som klimatförändringarna innebär.
Klimatförändring	Klimat kan definieras som en statistisk beskrivning av vädrets långsiktiga egenskaper. En slags ramar inom vilket vädret sannolikt hamnar vid en given tidpunkt. Klimatförändringar är den snabba förändring av klimatet som nu observeras.
Kris	En händelse som drabbar många människor och stora delar av samhället och hotar grundläggande värden och funktioner. Kris är ett tillstånd som inte kan hanteras med normala resurser och organisation. En kris är oväntad, utanför det vanliga och vardagliga. Att lösa krisen kräver samordnade åtgärder från flera aktörer.
Krisberedskap	Förmågan att genom utbildning, övning och andra åtgärder samt genom den organisation och de strukturer som skapas före, under och efter en kris förebygga, motstå och hantera krissituationer.
Krishantering	Den mer omedelbara och operativa hanteringen av en händelse eller störning som inträffat i samhället.
Kritiska beroenden	Beroenden som är avgörande för att samhällsviktiga verksamheter ska kunna fungera. Sådana beroenden karaktäriseras av att ett bortfall eller en störning i levererande verksamheter relativt omgående leder till funktionsnedsättningar, som kan få till följd att en extraordinär händelse inträffar.
Livsvillkor	Villkor som på en strukturell nivå beskriver förutsättningar för människors individuella levnadsförhållanden. Uppfyllanden av dessa påverkar känslan av tillit till samhället.

Nödwaterplan	Nödwater är dricksvatten som distribueras på annat sätt än genom ledningsnätet på grund av någon form av samhällsstörning. Nödwaterplanen är planeringen för denna distribution.
Risk	En sammanvägning av sannolikheten för att en händelse ska inträffa och de konsekvenser händelsen kan leda till.
Risk- och sårbarhetsanalys	En samlad analys om ett systems risker och sårbarheter.
Samhällsstörning	De företeelser och händelser som hotar och ger skadeverkningar på samhällets skyddsvärden. Ett bredare begrepp som inkluderar flera olika termer så som kris, olycka och krig. Kan handla om både större och mindre störningar, vilka kanske inte alltid uppfyller kraven för att betraktas som kriser eller extraordinära händelser.
Samhällsviktig verksamhet	En verksamhet som uppfyller minst ett av följande villkor. – Ett bortfall av eller en svår störning i verksamheten kan ensamt eller tillsammans med motsvarande händelser i andra verksamheter på kort tid leda till att en allvarlig kris inträffar i samhället. – Verksamheten är nödvändig eller mycket väsentlig för att en redan inträffad kris i samhället ska kunna hanteras så att skadeverkningarna blir så små som möjligt.
Styrel	Identifiering och prioritering av samhällsviktiga elanvändare.
Sårbarhet	De egenskaper eller förhållanden som gör ett samhälle, ett system, eller egendom mottagligt för de skadliga effekterna av en händelse.
Totalförsvaret	Den militära verksamheten (militärt försvar) och civila verksamheten (civilt försvar) som behövs för att förbereda Sverige för krig.