



Detaljplan för centrumutveckling inom Nötegång 1:116, Särö

Samråd 25 augusti – 15 september



Kungsbacka

Välkommen med synpunkter!

Nu kan du lämna synpunkter på detaljplan för centrumutveckling inom Nötegång 1:116, Särö. Senast **15 september 2020** vill vi ha dina synpunkter. Kom ihåg att ange ditt namn, adress och fastighetsbeteckning.

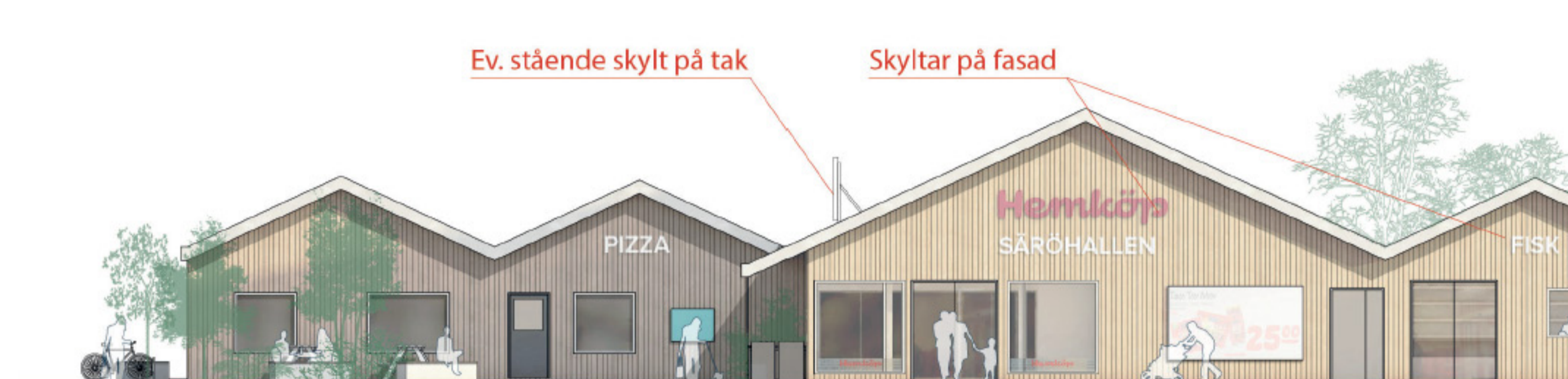
Lämna dina synpunkter via vår e-tjänst: www.kungsbacka.se/aktuelltprojekt

Skicka till:
samhallsbyggnadskontoret@kungsbacka.se

eller

Samhallsbyggnadskontoret
Kungsbacka kommun
434 81 Kungsbacka

Du kan förlora rätten att överklaga detaljplanen om du inte lämnar skriftliga synpunkter under samråd eller granskning.



Förslag på ny fasad

Planområdet ligger i den västra delen av Kungsbacka kommun i Särö centrum. Fastighetsägare till fastigheten vill genom ny detaljplan expandera och utveckla befintlig verksamhet samt bidra till utvecklingen av Särö Centrum. Syftet med detaljplanen är således att möjliggöra för detaljhandel och centrumverksamhet inom fastigheten Nötegång 1:116.

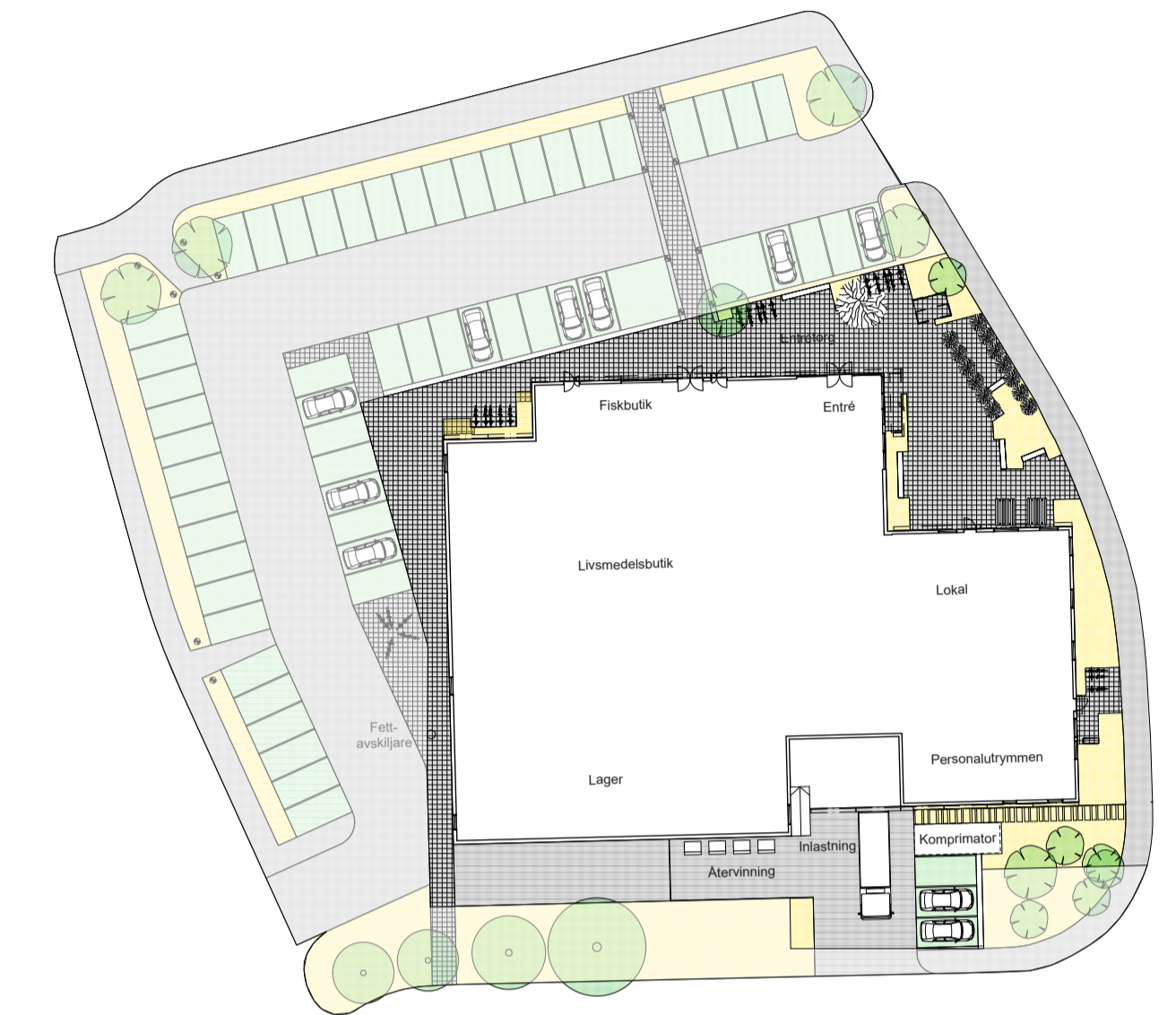
Beslut om att upprätta förslag till detaljplan för Särö centrum togs av Byggnadsnämndens arbetsutskott i september 2014. Efter samrådet delades planområdet upp i två områden; väster och öster, där planområdet tillhör den östra delen.

Planförslaget möjliggör för användningen gång, detaljhandel och centrum. Användningen detaljhandel möjliggör för dagens användning att vara kvar medan centrum möjliggör för centrumverksamheter likt restaurang och gym med mera. Dock medges inte hotell och vandrarhem.

Detaljplanen tillåter en maximal byggnadsarea om 1700 kvadratmeter, vilket innebär att byggnadens/byggnaders sammanlagda fotavtryck inte får överstiga 1700 kvadratmeter. Byggnader får maximalt ha en nockhöjd om 8 meter, vilket är något högre än i dagsläget. Dock får endast en våning uppföras. Detta regleras med hänsyn till fastighetens begränsade storlek och möjligheten till att skapa nödvändiga parkeringsplatser.

För att garantera att byggnaden möter upp besökare mot parkering och planerad torgyta ska huvudentré placeras på norra sidan om byggnaden. Gestaltning ska enligt gestaltungsprinciperna finna inspiration i Särö som plats med en ambition om att skapa en sammanhållen, småskalig och platsanpassad gestaltning.

Fasadmaterial bör huvudsakligen utgöras av trä. Lasttag bör placeras och gestaltas så att de utgör en liten påverkan på byggnaden och omgivningen. Utemiljön framför byggnaden ska upplevas som inbjudande och uppmana till spontana möten.



Illustrationsplan. Ytor för parkering ingår inte i förslag till detaljplan.



Orienteringskarta. Orange markör visar på ett ungefär var planområdet ligger.

Detaljplaneprocessen

När kommunen tar fram en detaljplan görs det enligt en väl definierad process med syfte att säkra insyn för berörda, få fram ett bra beslutsunderlag som möjligt och att förankra förslaget.

Samråd

Under samrådet har du möjlighet att lämna synpunkter på detaljplaneförslaget. Inkomna synpunkter används som underlag och för att bearbeta planförslaget om det finns skäl för ändringar.

Granskning

Under granskningen visar vi upp det bearbetade detaljplaneförslaget och du har återigen möjlighet att lämna synpunkter på förslaget. Det här är sista möjligheten att tycka till om förslaget.

Antagande

Politiken antar det färdigbearbetade förslaget. Efter antagande har de som inte fått sina synpunkter tillgodosedda rätt att inom tre veckor överklaga detaljplanen.

Laga kraft

Tidigast tre veckor efter det att politiken har antagit detaljplanen vinner den laga kraft. Då är det inte längre möjligt att överklaga den.

Här finns planförslaget!

- kungsbacka.se/aktuelltprojekt
- Stadshusets entré

För mer information, kontakta gärna:
Björn Vikström, planarkitekt
bjorn.vikstrom@kungsbacka.se 0300 83 50 13

Lena Melvinsdotter, exploateringsingenjör
lena.melvinsdotter@kungsbacka.se 0300 83 42 68